



山形県男女共同参画センター

CHERIA チエリア

2023. Winter
vol.

68



②

①ロサンゼルスオリンピック女子陸上選手 前列右から三番目。

②オリンピック参加証明書

写真提供: 鬼海庸子様

柴田 タカ しばた たか

1916年 山形市生まれ。短距離選手。

1932年 山形県立山形第一高等女学校(現・山形県立山形西高等学校)在学中にロサンゼルスオリンピック女子100メートル競走に出場、山形県初の女子オリンピック選手となった。

陸上の傍ら、菓子店の長女として8人の弟妹の面倒や店番を務め、家事・家業に貢献、さらには学業にも勤しみ学校卒業後小学校教諭の道へと進んだ。

その後、山形市内の寺の住職と結婚し4人の子を育てた。

1991年 永眠

表紙:山形県ゆかりの女性

61号から様々な分野で活躍された山形県ゆかりの女性たちを紹介しております。

CONTENTS

2-3 特集1

伊藤館長対談

4-5 特集2

チエリアフェスティバル山形2023

6 令和5年度

山形県男女共同参画社会づくり功労者等知事表彰

7 チエリアの仲間になりませんか?

CHERIA登録団体紹介

8 キャリアアップセミナー開催報告



多様性が尊重されるまちづくりとは

酒田市長 矢口 明子



山形県男女共同参画センター
チェリア館長

伊藤 眞知子

今年の9月、酒田市長に就任した矢口明子さん。副市長を務めていた2017年に「日本一女性が働きやすいまち」を目指す宣言をするなど、様々な施策を展開。このたび、山形県初の女性市長となられた矢口さんに、チェリアの伊藤館長がこれからのまちづくりについて伺いました。

酒田の生き残りをかけて、若い女性が住みたいまちに

館長 市長になられた意気込みをお聞かせください。

市長 酒田の抱えている様々な問題があります。その原因の一つとして急激な人口減少が挙げられます。若い方、特に女性が外に出ていってしまうんです。なぜ出て行ってしまうのかというところをちゃんと取り組まないと、酒田市の生活を維持することはできません。酒田市の生き残りとして、若い女性が住みたいと思うまちにしたいかと、酒田がなくなるといふような想いでやっています。

館長 県内初の女性市長として注目されていますね。

市長 結局選挙は無かったものの、3ヶ月の選挙期間中「女性なのになんで市長選に出るんだ」というようなことは一切言われませんでした。今まで男性がやってきたけど、むしろ「女性のほうがいい」という人も結構いて、ありがたいと思いましたし、世の中変わりましたね。

企業や市民とともにすすめるまちづくり

館長 「女性が働きやすいまちづくり」を掲げていますが、今後、どのように政策をすすめていきますか？

か？

市長 副市長をしていたときに、（施策づくりに）眞知子先生にも手伝っていただき「日本一女性が働きやすいまち」を目指す宣言をしてから、ちょうど6年経ちました。最初の頃は、どうやって進めていったらいいかわからず苦労しました。しかし、昨年頃から、酒田青年会議所（JC）から、女性が活躍する社会を一緒に目指したいと言ってもらい進めてきた取組みが、今年の秋にJCの東北大会で優勝という結果に。行政と一緒にやろうと言ってくれたことが嬉しいし、ようやく市民にもだいが浸透してきたな、と手応えを感じてきたところです。これからますます広がっていくといいですし、さらに努力していこうと思っています。

女性は仕事もがんばれ、家のごともがんばれ、もう倒れそうだというのが本音だと思うんです。今までは眞知子先生のようなスーパーウーマンでないと両立できなかったイメージですけど、女性も普通に両立できるような言いけません。そういう意味では女性の意識改革やがんばりじゃなくて、男性の意識改革や男性がもっと家のごことをやるということ。そして女性も、仕事も家のごこともやらなくちゃと罪悪感を持つのではなくて、半々で当たり前なんです。若い方は男女平等は当たり前前という意識になっているようなので、私より上の年代の企業経営者を含めた皆さんに働きかけをしていきたいですね。また、おじいちゃんおばあちゃん世代にも、「嫁がやれ」というのではないんで

すよと伝えなくてはと思っています。

館長 企業への働きかけについては、何かされているですか？

市長 酒田市独自に女性活躍支援員という役職を設けて、企業に対して職場改善に役立つ市や国・県などの制度についてお伝えする働きかけをしています。今年度は市の担当者と支援員が精力的に企業を訪問し、「日本一女性が働きやすいまち宣言」に賛同するリーダーの会には116社(2023年11月現在)より賛同をいただいています。これらの積み重ねがあつて、企業の意識が変わってきているのではないかと思います。

館長 経営者トップの意識が変わっていくというのはとても大事ですね。一方で、市民の声を行政に反映させる取組みとして、「女性活躍推進懇話会」がありますね。

市長 その懇話会は、安川副市長主導で行っており、女性の声を吸い上げて形にしてくれるのだと思っています。ただ、選挙期間中に地域を回った



際、女性や若い人、障がい者の声はちゃんと聞けていなかったと改めて感じました。例えば、「コミュニティ振興会が要望を伝えるために市役所を訪れるのは年配の男性がほとんど。そこでコミュニティ振興会に女性の役員を入れてほしい、女性の意見を聞いたうえで要望にしてほしい」とお願いしています。それから若い年代の声は意識的に聞いていかなければならないので、今、職員に仕組みを検討してもらっています。

館長 長年、「ユージーランドの行政改革を研究してきた経験から、市政に活かせることはありませんか？

市長 ニュージーランドは「アウトカム」として、アウトプットのみでなく、成果を重要視します。市政は、市民の生活がどれほど向上したのか、地域の課題が本当に解決されたのかが究極の目的。役所は「やってます、やってます」「アウトプットを二生懸命しているけど、本当の目的達成に貢献しているのか」という成果を大事にしたいです。

若い女性にメッセージ

館長 県内市町村初の女性首長として、特に若い女性に伝えたいことはありますか？

市長 がむしろに家庭も仕事も両立が大変というのは嫌でしょうから、自然体でいいと思います。市長といっても偉いということではなく、管理をする役割という一つの機能です。マネージャーの仕事をするだけです。1人でやるわけじゃなくてみんなでやるわけですからね。今のデジタル技術等を使っていかに効率的にできるのかなどは、若い人に教わるこの方が多分多いんじゃないかな。ただ若い人に伝えたいことは、目の前の人を一生懸命

懸命やつていけば、道は開けるんじゃないかということ。そうはいっても大変なことはいっぱいありますよ。私も悩み満載で、(家庭と仕事の)両立なんか全然できていないし大変。そのときどきの大変なこと、苦しいこと、悩みと共存しながら生きていくのかなあと思っています。かといって、自分が本当に苦しくなったら大変だから、それは誰かに相談した方がいいと思いますし、私も周りに相談しながら、日々仕事ができているし、仕事は大変ですがやりがいのあることです。人生の中でこんなことがあると思わなかったし、ありがたい機会だなと思つてやっています。

みんなが幸せに暮らせる多様性のあるまちに

館長 山形初の「パートナーシップ宣誓」を制度化されましたが、今後どんなふうに進めていきたいですか？

市長 実際に宣誓された方は2組ほどいます。制度の導入を望む市民の声が寄せられるようになり、市民アンケートでも半数以上の方が賛成との結果から、前任の市長さんがお決めになって制度化しました。市長としては、少しずつ理解が広がって、二人ひとりがお互いに認め合っていければいいなと思っています。性的少数者の方は、左利きの人、A型B型の血液型の人と同じぐらいの割合でいると言われています。特別なことではないんです。誰もが安心して過ごせるように、私も含めて市職員の対応、市役所をはじめ関連施設の対応は大丈夫なのか点検しなくてはと思っています。

館長 最後に、矢口市長ご自身の強みってどんなところだと思いますか？

市長 副市長時代もそうですが、市長になってから、あいさつや来賓祝辞など人前で話す機会が増えました。これは、とても大事な仕事じゃないかと思ひ、酒田市の想いや自分の想いを乗せて話すようにしていったんですよ。「いいあいさつだったと褒められることもあつて、これは自分の得意なことかなと。市職員に対しても、市民の方に対しても、あいさつはとても貴重な場ですから、そこにいる人たちの身になって考えて、自分の言葉であいさつするようにしています。

館長 共感力を発揮し市民とともに暮らしやすいまちを創り上げていくであろう姿が想像できます。とてもいいお話が聞けました。酒田のこれからに期待しています。ありがとうございます。



酒田시는2017年10月1日に「日本一女性が働きやすいまち」を目指す宣言をしました。



酒田市男女共同参画推進センター「Weiss」は酒田市の男女共同参画社会づくりを推進する施設です。

演題

男の子にも女の子にも聞いてほしいジェンダーの話

個人の生活と社会の問題をつなぎ、今と未来を少しずつ変えるために



福岡県立大学

人間社会学部 准教授

さかな けんじ

坂無 淳 氏

坂無淳と申します。よろしくお願ひします。今日は、タイトル「男の子にも女の子にも聞いてほしいジェンダーの話」——個人の生活と社会の問題をつなぎ、今と未来を少しずつ変えるために——ということでお話しさせていただきます。

ジェンダーという用語を理解する時にまず一番のポイント、セックス(sex)とジェンダー(gender)を区別するところからがわかりやすいと思います。どちらも性別とか性のあり方といった意味ですが、この2つを区別する時、セックスというのは特に生物学的な性別や性のあり方をさします。一方でジェンダーも性別や性的あり方のことですが、生物学的というより社会的な文化的な性別や性のあり方をさします。イメージしやすいのは、「男はこうだ」「男はあるべきだ」「女はこうだ」「女はあるべきだ」とか、「男らしさ」や「女らしさ」なことです。これらは生物学的な観点からとらえることもできますが、社会的に文化的に決まっているものとも考えることもでき、人間の社会や文化によって作られている側面を意識することがあります。そのようにセックスとジェンダーを区別するところがポイントです。ジェンダーという言葉を使うと、例えば時代、地域文化によって、男らしさや女らしさが違うことも理解できます。何十年か前と今の男らしさは変わっていき、日本と海外でも違ったりします。同じ日本の中でも地域や世代によっても異なる場合があります。

ます。ジェンダーという言葉をあえて使うことで、このような違いや変化をとらえやすくなります。

「個人の生活と社会の問題」というのが今回のサブタイトルにもなっているので説明したいと思います。私たちの生活には本当に色々な問題があつて、例えば私も子育て世代なので、保育不足をあげたいと思います。保育所に入れないという問題が大きな話題になりましたが、これは現在も続いている問題です。他にも子どもに関する地域の活動に参加するのは、お父さんは少なくほとんどがお母さんとか、一方で自治会長には女性が少なくて、身近な地域にもたくさん問題があることに気づくことができます。また、学校について、現在の大学生に小中高の頃のことを聞いてみても、委員長や副委員長を決める際に委員長は男子、副委員長は女子であったり、進学時の文理の選択に男女差があったことなど、たくさん経験の聞くことができます。

「個人の生活と社会の問題をつなぎ、ということ」でフェミニズムと社会学から有名な言葉をひとつずつ紹介します。私にはこの2つがつながっていると感じられます。まず、フェミニズムの有名な言葉である「個人的なことは政治的なこと」は「存じの」方も多いと思います。私の理解としては、それぞれの女性をとりまくさまざまな問題は人によって違うけれど、その個人的な問題と別の女性の個人的な問題には共通するところがある。また、そもそもその個人的な問題も、その人個人というより周囲の人や社会との関係から起きている。そのため、ある人の個人的な問題を理解し、解決するためには、その人と別の人の共通点や、その人と周りの人や社会との関係を考え、変える必要がある。そういう言葉かなと捉えています。

次に「私たちは社会学の言葉なので、存じない方もいるかもしれないですが、C.W.ミルズというアメリカの社会学者の「社会学の想像力」という言葉です(Mills, Charles W., 1959, The Sociological Imagination, Oxford University Press (伊奈正人・中村好孝訳、2017,「社会学の想像力」筑摩書房))。私も自分の意志で色々決めていくつもりですが、それも個人の力ではいかんともしがたい歴史的な出来事や社会のあり方に支配・影響・制限されている部分があります。ミルズの例では、例えばある人が失業し、困っているならそれはその個人の生活の問題ともいえます。ただ、それが不況により何百万人も同時に失業しているとなると、これはもっと大きな社会レベルの問題でもあります。このように個人の生活の問題と社会の問題はつながっているという話です。

今日のポイントは結局これかなと思っています。個人の生活の問題と社会の問題、この2つをつなぐ必要がある。そうすることが今と未来を少しずつ変えるきっかけになる。これはジェンダーの話に限りませんが、ジェンダーの話は特にそうだと思います。

事例を2つ紹介します。1つめは日本の団地の共同保育の例、2つめはイギリスの「コミュニティ・オーガナイズ」の例です。まず、団地の共同保育の例についてです。1970年代に作られた公団団地の共同保育の事例です。当時も全国的な保育不足と保育所づくり運動がありました。くわえて団地では気軽に子育て世代が入居し、一方で保育所の整備が追いつかないという問題がありました。その中で、親たちが共同保育で対処してきたという事例です。論文のPDFが立教大学のリポジトリにアップされているので、関心のある方は読んでみてください(坂無淳、2014「都市における保育の共同——埼玉県新座団地の共同保育の事例から」立教大学「コミュニティ福祉研究所紀要」2:6, 80 坂無淳、2017「保育不足に親たちはどう対処してきたか——埼玉県新座市の団地共同保育の事例から考える」立教大学

ジェンダーフォーラム年報「18:85, 101」。

次にイギリスの例を紹介します。イギリスに「ライズ・アップ」という団体があり、この団体は生活賃金(living wage)を雇い主に認めさせる運動を行ってつづいてます。その中で「コミュニティ・オーガナイズ」という手法が活用されており、豊富な事例が紹介されています。私も翻訳を担当した本なのですが、こちらでも関心のある方はぜひ読んでみてください(Bolton, Matthew, 2018, How to Resist: Turn Protest to Power, London: Bloomsbury Publishing (藤井敦史・大川恵子・坂無淳・走井洋・松井真理子訳、2020,「社会はこうやって変える——」コミュニティ・オーガナイズ入門「法律文化社」)。

最後に事例からわかることをまとめ、本日のお話をまとめようと思います。まずは問題を外に出すこと。個人や個々の家族の中ではなく、外に出すこと。友人でも、行政でも、インターネットでも、地域でも、まずは外に出す。そこで自分と同じ問題や関心を「部」でも共有する人が見つかるかもしれない。問題を外に出すのが「まず」だと思います。次に、そのような自分たちの生活の問題の解決を大切にしつつ、同時に長期的な大きな目標も忘れないこと。キャロライン・モーザという人の本に「実際のジェンダー・ニーズと戦略的ジェンダー・ニーズ」という言葉がありますが、その両方を忘れないとも表現できます(Moser, Caroline O.N., 1993, Gender Planning and Development: Theory, Practice & Training, Routledge (久保田賢一・久保田真司訳、1996,「ジェンダー開発NGO——私たち自身のエンパワメント」新評論))。自分や自分たちの生活の「ニーズ」もとついた活動をし、そして、長期的な目標も忘れない。個人の生活と社会の問題をつなぎ、今と未来を少しずつ変えるために、この2つが大切だと考えています。

チェリアフェスティバル 山形2023

日時／2023年10月7日[土]～10月14日[土] 会場／遊学館(山形市緑町1-2-36)

この時期恒例となっているチェリアフェスティバルは今年で23回目を迎えました。
当日は講演会、男女共同参画社会づくりを目指して活動している団体・グループの展示発表やワークショップ等が開催されました。

オープニング



伊藤館長挨拶

アトラクション



笑顔はじける、元気いっぱいのすてきなパフォーマンスでした。



講演会会場



チェリア部長&実行委員のみなさん、
気合十分です!



講演会 たくさんの方が来場され
ました。



講演会はオンラインでも同時配信
されました。



講演会・受付スタッフのみなさん

ワークショップ・県民交流コーナー



「館長とフリートーク」伊藤館長と自由
に語り合うワークショップ 次世代を
担う若い方がたくさん来てくれました。



ガールスカウト山形県連盟のみな
さん。おいしいお茶とお菓子が心が
和みます。



パルーンアートとパステル画体験。
どちらも子どもたちに大人気です
た。



「男女共同参画を目指して」高木前
館長と出羽路会館のみなさん。熱い
討論が繰り広げられておりました。

展示



一本の線糸によって紡がれる美の世界



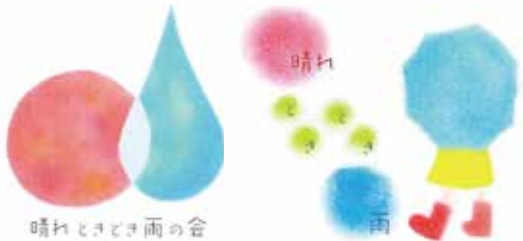
男女共同参画社会の実現に向けて沢山の団体が
パネルを展示して啓発活動を行いました。



祈りの花展 多くの来場者が足を止め作品を鑑
賞していました。

CHERIA登録団体紹介

晴れときどき雨の会 ～摂食障害自助グループ～



E-mail:
hareame2023@gmail.com



私たちは、摂食障害の当事者と支援者、たけのこメンタルクリニックの岸先生にアドバイザーとしてご参加いただき運営している自助グループです。

摂食障害は「食べられない病気」という漠然としたイメージを持たれたり、まだまだ世の中で認知度や理解度が低い疾患です。しかし、実は精神疾患の中でも一番致死率の高い病と言われており、コロナ禍になり患者数も増加傾向にある「心」と非常に密着している疾患です。一人で回復するには複雑で難しい精神疾患であるものの地方どころか日本にもまだまだ専門医や専門的な医療機関も乏しい疾患です。

私たちは、定期的に自助会を開催し、そんな摂食障害の当事者・経験者の居場所作りをし、生きやすい社会を目指すとともに、より多くの方々にご理解いただくために講演会を計画し、啓発活動を行っています。

通称「晴れ雨の会」は絶賛参加者・仲間も募集しています♪当事者の方や支援にご協力くださる方の「こんなことをやりたい!」「私も誰かのためになりたい」「回復してもっと未来を明るくしたい」という興味関心のある方、私たちの活動を繰り広げるのに力を貸してくれませんか?

理解してもらえないと苦しまなくていいんです!一人で頑張らなくて大丈夫♪いきなり100%を目指さなくて大丈夫!

人生も晴れる日もあれば、雨の日もあります。今のあなたの涙もいつか晴れて虹がかかりますように、私たちとお話しませんか?

～チェリアの仲間になりませんか?登録団体募集～

登録するとどんなことができるの?どんなメリットがあるの?



チェリアでは登録団体を募集しているけれど、登録団体になるとどんなメリットがあるの?登録しようかどうか迷っているんだけど...

そうですね。例えば、団体活動室や学習室、印刷機が無料で利用できるから、集まる時の場所代やイベントの資料の印刷代がかからなくなるのはメリットかな。



あと、ロッカーも利用できるよ。



他には?



チェリア主催のイベント・事業の案内や、広報誌「チェリア」を送ってもらえるから、講座やイベントの情報が確実に得られるよ。



チェリアになかなか行けないときもあるから、それは助かるね。



それから、ホームページに団体の紹介を掲載してもらえらるから、自分たちがどんな活動をしているか、広く知ってもらうことができるよね。



ふーん、なるほど。たくさんの人に自分たちの活動を知ってもらって、一緒に活動する仲間が増えていくとうれしいな。

それだけでなく、他の団体の人たちともチェリアフェスティバルやいろんな活動を通じてつながっていくことができるし、関係も深めていくことができるんだよ。



そういうのって、男女共同参画社会やジェンダー平等を実現していくのに大切なことだよ。団体登録、してみようかな



— 令和5年度 —

「山形県男女共同参画社会づくり功労者等知事表彰」受賞者

功労者表彰

多年にわたり男女共同参画社会づくりに特に顕著な功績のあった個人・団体を山形県知事が表彰している賞です。令和5年度は、1名が受賞されました。

■主な功績■

山形大学に着任後、理学部の学生の教育に携わりながら、本県における理科教育に関わる普及活動に取り組んできた。自ら小中高等学校へ出向き出前講座等を実施するなどして、幼少期から化学の面白さに触れられる機会を提供し続けているほか、理工系の女性研究者や大学院生と交流できる機会を提供し、女子生徒の理工系進路選択や理工系職業に対する興味・関心を高め、次世代を担う理工系女性人材の育成に貢献している。さらに、県内で活躍する女性研究者を山形大学のホームページや自身のラジオ番組でロールモデルとして発信し、女性研究者の活躍を推進する活動にも積極的に取り組んでいる。

くりやま やすなお
栗山 恭直氏 (山形市)



地域講座

米沢100人女子会

内 容 〈第一部〉
堀井アナによるコミュニケーションのお悩み相談室
講師：フリーアナウンサー(元TBSアナウンサー)堀井美香氏
〈第二部〉
テーマ別フリートーク

主 催 者 令和5年度米沢100人女子会実行委員会
共 催 者 米沢市
後 援 者 公益財団法人山形県生涯学習文化財団
(山形県男女共同参画センター)
・米沢商工会議所

第一部では、堀井氏からコミュニケーションのコツとして、自分が話すことに力を入れるのではなく、相手の話を聞くことに集中する「聴きポジション」の取り方について教えていただきました。徹底的に相手の話を聞くことに徹する「聴きポジション」を身につければ、会話だけでなく、人間関係等も円滑に進むというお話に、参加者は大変納得していた様子でした。

第二部では、「結婚・子育て」、「仕事・働き方」、「地域・暮らし」について、グループに分かれてフリートークを行いました。高校生から80代まで幅広い年代の参加者は、山形県立米沢栄養大学・米沢女子短期大学の学生が手作りの美味しいスイーツとドリンクを楽しみながら、普段感じている本音を語り合い、笑顔の溢れる女子会となりました。

協 力 山形県公立大学法人山形県立米沢栄養大学・米沢女子短期大学
期 日 令和5年10月1日(日)14:00~16:20
会 場 山形県公立大学法人山形県立米沢栄養大学・米沢女子短期大学内食堂(カフェテリア)
参 加 者 120名



令和5年度やまがた女性

キャリアアップセミナー

開催日 令和5年10月19日(木)・11月9日(木)

講師 ヒューマン・アプローチ研究会 代表幹事 安達隆司 氏

キャリアアップに必要な ビジネススキルを身に付け、 仕事力をアップデートする



本セミナーは県内企業で働く女性を対象に、自らのキャリアを考え、組織においてリーダーシップを発揮するために必要な基礎知識や能力を身に付けることを目的として開催しました。

初めに、職場でどの役職になってもヒューマンスキル(対人能力)は必須であることを学び、相手の成長や能力に応じて対応する「リーダーシップ理論(PM理論とSL理論)」、話し手の心を開いてもらう聴き方「積極的傾聴」について学びました。その他にも、相互尊重をしながら自分の気持ちをきちんと伝える「アサーション・DESC法」、人の言動を4つのスタイルに分析し対応する「ソーシャルスタイル」についても学び、自分自身や身近な人のスタイルを知るきっかけになりました。

また、グループディスカッションでは和やかな雰囲気でありながらも活発に意見が交わされ、参加者からは「若い頃はこうしたセミナーが無かった。女性の活躍が推進されているセミナーだと感じた。」「どのスタイルの人も尊重し、相手への理解が大切だと思った。」といった感想が寄せられ、とても充実したセミナーとなりました。



編集 後記

- ▶ チェリアフェスティバルお疲れさまでした!たくさんのブースを見学させてもらって、たくさんの方々とお話ができて、とても楽しかったです。(山口)
- ▶ 巻頭対談の取材で、女性が働きやすい酒田市にしようと進めている取り組みをお聞きし、たくさんの気づきを得られた貴重な機会となりました。(熊谷)
- ▶ 最近、ウェルビーイングについて学ぶ機会が多々あり、自分にとってのウェル、周囲にとってのウェル、社会にとってのウェルを考え続けています。(工藤)



山形県男女共同参画センター チェリア

〒990-0041 山形市緑町1-2-36 遊学館2階

TEL 023-629-7751 FAX 023-629-7752

相談専用電話 023-629-8007

H P <https://yamagata-cheria.org/>

利用時間 午前9時～午後9時

※夜間利用の申し込みがない場合は午後8時まで

休館日 第1・3・5月曜日、第3日曜日、年末年始

令和5年12月発行

編集発行 (公財) 山形県生涯学習文化財団



【アクセス】

■ JR山形駅から

バス/市役所経由路線バスで
市役所前下車、徒歩5分
タクシー/約10分 徒歩/約25分

■ 自動車

山形自動車道山形蔵王ICから約10分。
県営駐車場、遊学館駐車場をご利用下さい。
入退館時に駐車券を遊学館1階の総合案内へお出し下さい。
ご利用時間に応じて駐車料金が割引になります。

チェリア
HPは
こちらから!

